

Hållbarhetsredovisning 2025

STF Årås Säteri & Trädgårdar, Västergötland vann Årets hållbarhetsinitiativ 2025

Årås Säteri & Trädgårdar drivs ideellt av en bygdegårdsförening som i över 40 år har arbetat med att restaurera och återskapa den vackra miljön på detta västgötska säteri med anor från Gustav Wasas tid. Genom varsam byggnadsvård, trädgårdsarbete och kunskapsspridning hålls kulturmiljön levande, samtidigt som gäster välkomnas att bo i historiska byggnader och uppleva den vackra bygden. Här är hållbarhet helt enkelt mer än ett ord – det är ett sätt att leva och verka.



Motgångar och glädjeämnen

De senaste åren har klimatförändringarnas påverkan på fjällmiljön blivit allt tydligare – något som även forskarna vid Tarfala forskningsstation, som vi har löpande dialog med, bekräftar. Längs Östra leden till Kebnekaises sydtopp har vi sett fler stenras, djupare glaciärsprickor och mer oförutsägbara snö- och isförhållanden. Sommaren 2025 tvingades vi därför ställa in alla guideade turer längs Östra leden och vi guideade istället via den mindre utsatta Västra leden. Vintertid har snöbristen påverkat våra varu- och materialtransporter, som inte kunnat genomföras som vanligt. Tyvärr är dessa exempel bara några av de många tecken vi ser i vardagen på fjället.

NÄR VI SUMMERAR STFS EGNA KLIMATUTSLÄPP för 2025 gör det därför ont att konstatera att de har ökat – tvärt emot vårt mål om minskning. Vi har ett tydligt mål att halvera våra egna utsläpp till 2030, med utgångspunkt från 2019 års nivåer, och det står fast.

Glädjande nog visar den långsiktiga trenden i verksamheten ändå på minskade utsläpp. Till exempel fortsätter utsläppen från våra egna bilar att minska. Under året har vi vidtagit åtgärder som kommer att ge positiva effekter kommande år. Vi har kunnat köpa in biogasol till hälften av våra fjällstugor – ett kostsamt men efterlängt steg i omställningen. Vid Grövelsjöns Fjällstation körs traktor och pistmaskin nu på förnybar diesel (HVO), och en ny solcellsanläggning är på plats. Alla dessa insatser kommer att bidra till att sänka våra CO₂-utsläpp.

2025 bjöd dock på flera oförutsedda händelser som påverkat utsläppen negativt. I februari brann hotellbyggnaden Laponia vid Saltoluokta Fjällstation ner. Inga människor kom till skada, men verksamheten påverkades drastiskt hela året och återuppbyggnaden (som våra gäster kan uppleva från och med sommaren 2026) krävde många helikopterflytt. I november drabbades Abisko Turiststation av brand i pelletspannan. Tack vare snabba insatser begränsades skadorna,

men pannan gick inte att rädda, och en tillfällig diesel driven panna fick tas i bruk när geovärmen inte räckte till under den mest kylslagna perioden – även detta syns tydligt i våra klimatutsläpp. Under 2026 installeras en ny panna och vi väljer självklart förnybar diesel, trots att det är dyrare och svårare att få tag på.

”Vi måste göra det vi kan för att nå vårt klimatmål – och vi vill få fler att förstå hur klimatförändringarna påverkar både natur och kulturmiljöer.”

DET FINNS OCKSÅ MYCKET SOM VÄRMER. Ett av årets finaste ögonblick var att läsa rapporten från kollegorna som tog med 21 soloåkande seniorer på resa till STF Undersvik Gårdshotell i Hälsingland. Syftet var att minska ensamhet och främja sociala kontakter, och resan möjliggjordes med stöd från Svenskt Friluftsliv. Intresset att delta var stort och vittnesmålen visar att insatser som dessa verkligen gör skillnad. Satsningen på seniorer innefattade även anpassade nybörjarturer för naturovana seniorer, genomförda av våra nybörjartursledare och lokalavdelningar.

VI GLÄDS OCKSÅ ÅT BESKEDET från Länsstyrelsen i Dalarna om att STF får driva Rörstugorna i Fulufjällets nationalpark. Under 2026 välkomnar vi de första gästerna, och det känns fantastiskt att kunna tillgängliggöra detta fjällområde för fler. Vi har under året som gått även fått ta över uthyrningen av två friluftstugor i Färnebofjärdens nationalpark – Torröstugan och Stad-Arvids stuga. Stugorna hyrdes tidigare ut av länsstyrelsen och blir nu en del av STFs arbete med att tillgängliggöra fler delar av landet.

Ett annat viktigt initiativ har varit projektet Klimatelefanten, där vi kartlagt hinder för klimatsmart resande och arbetat för att undanröja dem. Under 2025 har projektet uppmärksamats av bland annat Tillväxtverket, Naturvårdsverket och på Järvsö Summit. Att arbetet fått uppmärksamhet utanför STF ser vi som ett gott betyg, även om året avslutades med att vår ansökan om fortsatt klimatfinansiering tyvärr avslogs.

2025 HAR BJUDIT PÅ BÅDE MOTGÅNGAR OCH GLÄDJEÄMNER. Låt oss hämta styrka ur det positiva för att hantera – och vända – utmaningarna. Jag vill avsluta med att tacka alla er som gör vårt arbete möjligt. Tack till dig som medlem, till dig som driver ett av alla boenden som ingår i STF-familjen, till alla ideella eldsjälarna, till alla som tar sig an de många olika förtroendeuppdrag som finns inom STF, till dig som kommer till oss som gäst och sist men inte minst alla kollegor. Tillsammans tillgängliggör vi Sveriges natur- och kulturmiljöer för fler och driver på den hållbara utvecklingen.

Vi ses där ute!



Maria Ros Hjelm
Generalsekreterare/VD

Innehåll
GS/VD

STFs
ändamål

Hållbarhets-
strategi

Styrning

Våra
intressenter

Hållbarhets-
mål

Medarbetare

Boenden

Risker och
riskhantering

GRI

Innehåll

Innehåll	1
Generalsekreteraren/VD har ordet	1
STFs ändamål	2
STFs långsiktiga hållbarhetsmål	5
Styrning	7
Våra intressenter	8
Hållbarhetsmål	9
Medarbetare	12
Boenden	14
Risker och riskhantering	15
GRI-nyckeltal	20
GRI-index	21



STFs ändamål

Svenska Turistföreningens ändamål är att erbjuda och verka för hållbar turism och ett hållbart friluftsliv. Vi utgår från upplevelsen av natur- och kulturmiljöer i Sverige och genom vår verksamhet värnar vi värdet av dessa.

STF GÖR DETTA GENOM ATT:

- ✓ erbjuda berikande upplevelser och ett brett urval av boenden,
- ✓ sprida kunskap om och väcka lust till friluftsliv, natur- och kulturturism,
- ✓ främja hållbar turism och ett hållbart friluftsliv i Sverige.

Svenska Turistföreningen är en partipolitiskt och religiöst obunden ideell organisation öppen för alla.

Innehåll
GS/VD

STFs
ändamål

Hållbarhets-
strategi

Styrning

Våra
intressenter

Hållbarhets-
mål

Medarbetare

Boenden

Risker och
riskhantering

GRI

Landet runt 2025

Några exempel på alla spännande hållbarhetsåtgärder som skett under 2025 inom Svenska Turistföreningen.



Klimatsmart mat Kebnekaise

Kebnekaise fjällstation har de senaste åren arbetat för att minska klimatutsläppen från sin mat. Med en ny meny i restaurangen har de minskat utsläppen med runt 25% och dessutom behövs färre helikoptertransporter. Nytt för 2025 är också att de fått en så kallad Green box som torkar allt matavfall så det kan lagras till vintern och köras ner med pistmaskin.

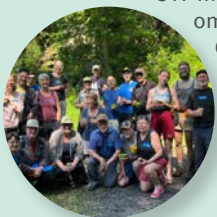
Solceller Grövelsjön

Som ett pilotprojekt installerades en solcellsanläggning på Grövelsjöns Fjällstation under 2025. Syftet är att skapa egen sol-el som till största del används lokalt på fjällstationen. Varje kWh som vi inte behöver köpa spar pengar och minskar utsläppen.



Ideella rustade leder i Svartedalen

Det blev ett lyckat samarbete med Väst kuststiftelsen där STF med ett 30-tal ideella deltagare tog hand om vandringslederna i Svartedalen norr om Göteborg 24-25 maj. För andra året i rad ordnade STF en skötselhelg på lederna i naturreservatet tillsammans med Väst kuststiftelsen. Deltagare röjde sly och markerade leder; ett skolboksexempel på hur man kan förena nytta med nöje!



Nedskräpningen i fjällen minskar

Sedan 2017 har STF och Håll Sverige Rent mätt skräpet längs flera svenska fjälleder, där den senaste undersökningen visar att snus är det vanligaste skräpet och utgör 34% av allt skräp. Trots detta har mängden skräp i fjällen minskat med 70% sedan 2020.

STF Umeregionen

Svenska Turistföreningens lokalavdelning i Umeå med omnejd arbetar för att få fler att kunna ta sig ut i naturen, även utan egen bil. Genom aktiviteter som nås med kollektivtrafik, planerad samåkning och påverkansarbete för bättre förbindelser skapas fler möjligheter att delta i friluftsliv på ett tillgängligt och klimatsmart sätt.



1 344 Ideella eldsjälur

Under 2025 var det över 700 personer som var förtroendevalda i STF:s lokalavdelningar och arrangerade vandringar, studiebesök och andra aktiviteter. Det var fortsatt väldigt populärt att söka uppdrag som stugvärd och 311 stugvärdar hade uppdrag. Dessutom var 69 dugnadsarbetare ute på uppdrag och 70 nybörjarturledare tog ut naturovana!



Innehåll
GS/VD

STFs
ändamål

Hållbarhets-
strategi

Styrning

Våra
intressenter

Hållbarhets-
mål

Medarbetare

Boenden

Risker och
riskhantering

GRI

STF bantar Klimatelefanten



Utsläppen från gästers resor till och från våra boenden utgör den största delen av klimatutsläppen från STF:s verksamhet. De utgör klimatelefantens i rummet med andra ord. Därför försöker vi på olika sätt underlätta mer klimatsmart resande, för att banta Klimatelefantens!

Klimatbonus för den som tar tåget

Med start vintersäsongen får gästerna en extra morot att ta tåg och buss till Kebnekaise fjällstation. De gäster som förbokat får köpa en särskild lunchpåse till halva priset. Syftet är att göra det lite billigare och godare att välja transportmedel med små klimatutsläpp.

Under tre års tid har STF med finansiering från Svenskt Friluftsliv tagit viktiga steg för att göra resandet till friluftaktiviteter mer klimatsmart. Genom projektet Klimatelefantens har föreningen testat och utvecklat olika incitament för att underlätta klimatsmarta resval.

Här är några av de incitament vi testat:

- ✓ Samåkning med Skjutsgruppen
- ✓ Utökad tågrabatt för medlemmar
- ✓ Bättre information till gäster
- ✓ Klimatbonusar

Vi har samlat erfarenheter genom intervjuer med gäster och skapat nya idéer för att stärka vårt hållbarhetsarbete. Dessutom har STF genom Kebnekaisenätnätverket fortsatt att samla friluftsgesamorganisationer för kunskapsutbyte och gemensamma satsningar. Dialogen med myndigheter och transportbolag har lett till nya samarbeten för bättre förutsättningar att resa klimatsmart till naturen. Allt med syftet att öka medvetenheten och skapa konkreta verktyg för att minska utsläppen – tillsammans för ett mer hållbart friluftsliv.



Metodbok

STF har tagit fram en metodbok kring klimatsmart resande som sammanfattar de viktigaste slutsatserna från projektet Klimatelefantens. Metodboken finns att ladda ner från STF:s webbplats.



Sara Berggren, klimatprojektledare STF

Hej Sara!

Du har frågat tusentals av STF:s gäster vad som hindrar dem från att resa mer klimatsmart på sin semester, vad är de vanligaste svaren?

- Många svarar att det behöver bli enklare och billigare att resa med tåg och buss. Desutom är det många som efterfrågar bättre möjligheter att ladda sin elbil.

Vad tror du är de effektivaste metoderna för att minska utsläppen från gästresorna?

- Något som är väldigt efterfrågat bland våra gäster är att kunna boka resan och boendet som ett paket. Det är svårt för STF att erbjuda i dag men skulle troligtvis kunna ge bra resultat.

Vad är du mest förvånad över bland resultaten från de försök som gjorts de senaste tre åren?

- Jag är imponerad över hur många som anstränger sig för att ta tåget även när det inte är så enkelt. En konkret sak vi jobbar med är att tydligare lyfta fram de boenden som det är enkla att resa med kollektivtrafiken till, den typen av tips är efterfrågade!

Innehåll
GS/VD

STFs
ändamål

Hållbarhets-
strategi

Styrning

Våra
intressenter

Hållbarhets-
mål

Medarbetare

Boenden

Risker och
riskhantering

GRI

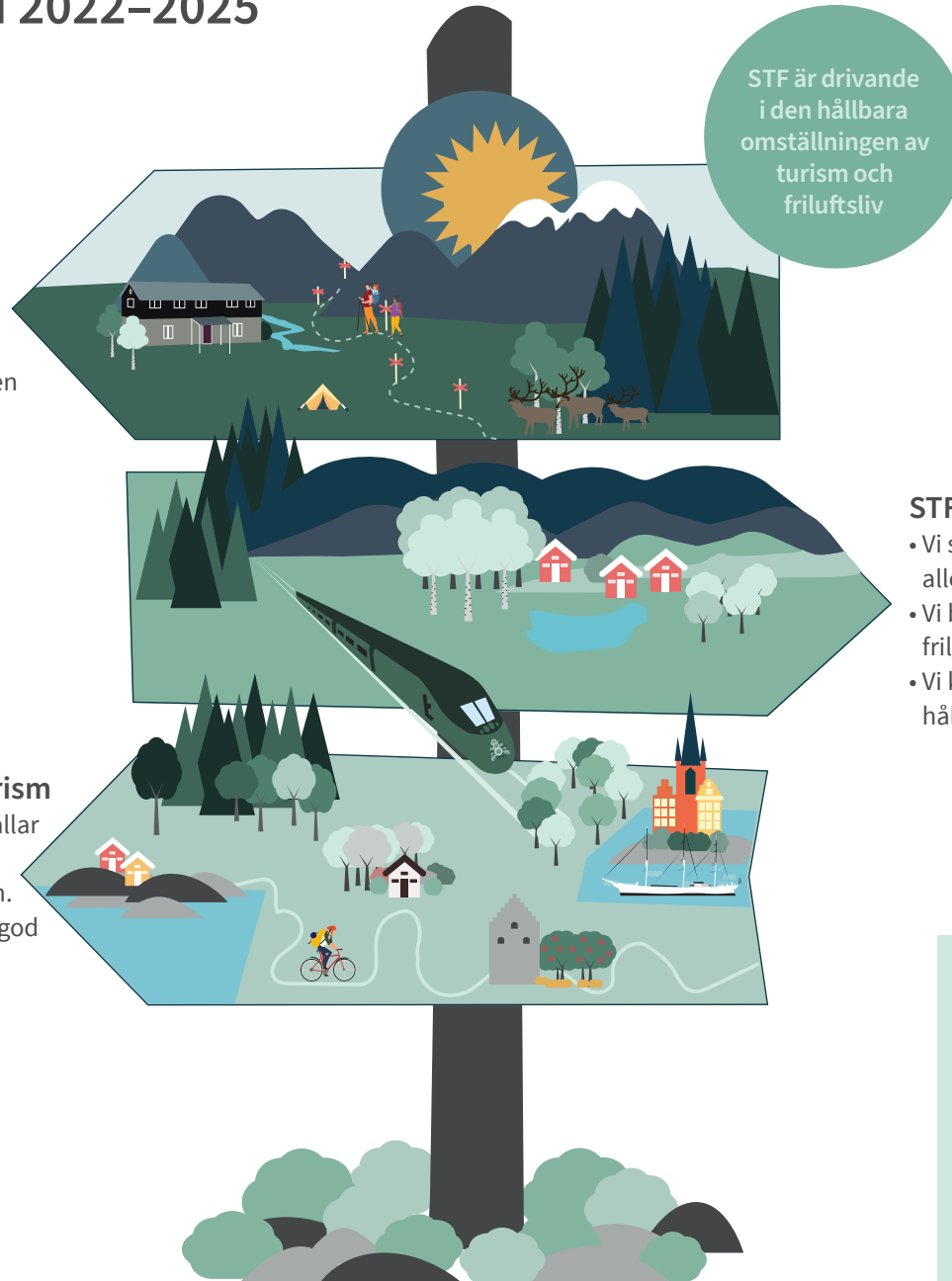
STFs hållbarhetsstrategi 2022–2025

STF utvecklar verksamheten hållbart

- Vi minskar kontinuerligt vår klimatpåverkan.
- Vi styr verksamheten så att vi tillsammans med besökare sliter mindre på känsliga natur- och kulturmiljöer.
- Vi arbetar för en god samverkan med rennäringsen.
- Vi är en ansvarsfull och attraktiv arbetsgivare.

STF möjliggör hållbart friluftsliv och turism

- Vi erbjuder upplevelser och boenden som hushållar med jordens resurser.
- Vi inspirerar till mer hållbart friluftsliv och turism.
- Vi gör hållbara investeringar och säkerställer en god föreningsekonomi.



STF bidrar till ett hållbart samhälle

- Vi står upp för allemansrätten och lär ut allemansvett.
- Vi bidrar till ett gott samarbete mellan friluftsliv, turism och lokala aktörer.
- Vi kräver bättre leder och infrastruktur för hållbar turism och friluftsliv.

UNDER 2025 HAR ARBETET med ny intressentdialog och väsentlighetsanalys genomförts. För perioden 2026-2029 har följande fokusområden identifierats:

- Säkerställa långsiktigt god ekonomi och hållbara investeringar.
- Slå vakt om och öka kunskapen om allemansrätten.
- Göra ansvarsfulla inköp som har liten miljöpåverkan.

Innehåll
GS/VD

STFs
ändamål

Hållbarhets-
strategi

Styrning

Våra
intressenter

Hållbarhets-
mål

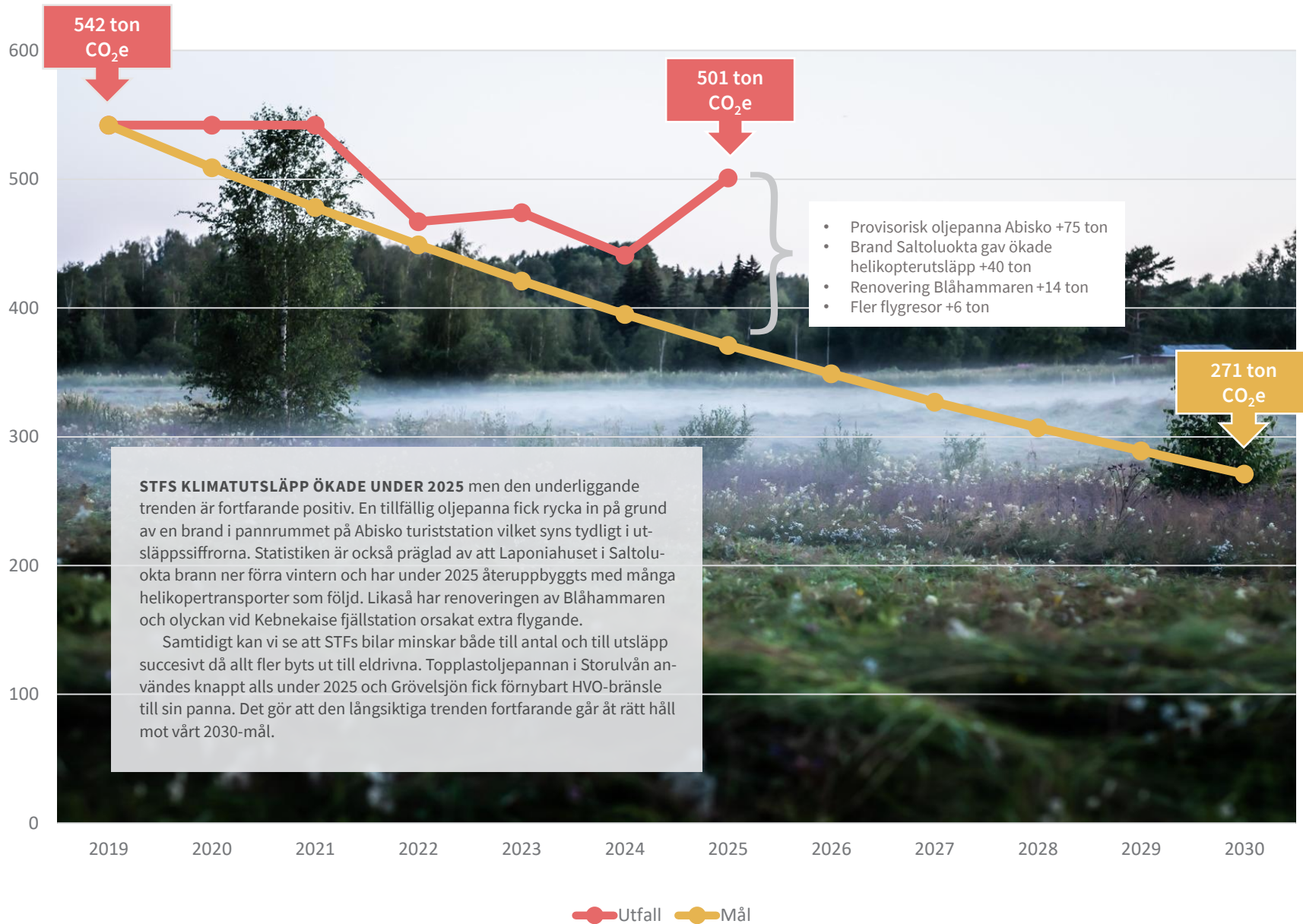
Medarbetare

Boenden

Risker och
riskhantering

GRI

STFs klimatmål 2030

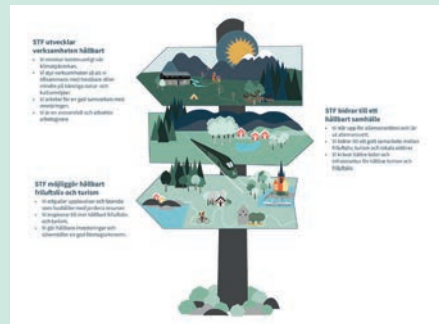


Innehåll GS/VD
STFs ändamål
Hållbarhetsstrategi
Styrning
Våra intressenter
Hållbarhetsmål
Medarbetare
Boenden
Risker och riskhantering
GRI

Styrning



HÅLLBARHETSPOLICY



HÅLLBARHETSSTRATEGI



HÅLLBARHETSMÅL



HÅLLBARHETSRAPPORT



HÅLLBARHETSLÖFTE



POLICYDOKUMENT



GREEN KEY

FÖR ATT HANTERA för STF relevanta hållbarhetsfrågor har vi ett systematiskt arbetssätt som hjälper oss att planera, styra och följa upp respektive område enligt en fastlagd årscykel. Våra policydokument ger oss riktning för hur vi ska prioritera och agera. Vår hållbarhetspolicy sätter riktningen för hållbarhetsarbetet och där det ansetts nödvändigt har den konkretiserats i andra styrdokument, så som Hållbar-

hetslöftet, arbetsmiljöpolicys och resepolicy. Övergripande finns vårt långsiktiga hållbarhetsmål om ett Sverige som är enkelt och inspirerande att upptäcka hållbart. Genom hållbarhetsmärkningen Green Key ställs krav på ständiga förbättringar och årlig granskning på våra märkta boenden. För våra väsentliga aspekter har vi mål, ofta aktivitetsbaserade, som följs upp årligen av STF:s ledningsgrupp. Dessa redovisas

på följande sidor. En tabell över alla väsentliga aspekter, styrning av dessa och hur de tagits fram finns på STF:s webbplats. STF har många, primärt svenska, leverantörer. Stora inköp görs av byggtjänster, mat och dryck till våra anläggningar, IT och systemtjänster, transporttjänster och energi.

Innehåll GS/VD

STFs ändamål

Hållbarhetsstrategi

Styrning

Våra intressenter

Hållbarhetsmål

Medarbetare

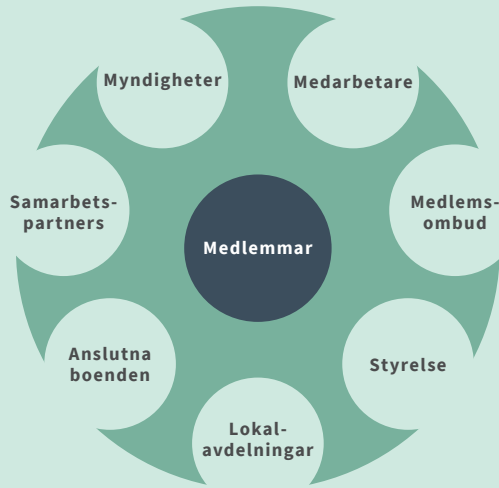
Boenden

Risker och riskhantering

GRI

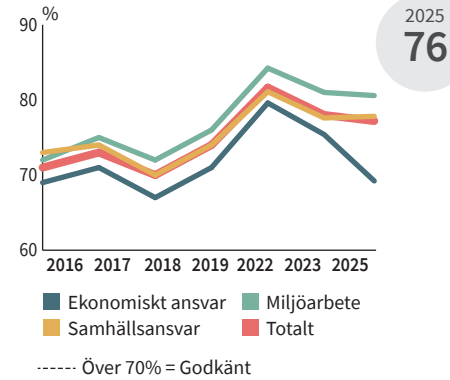
Våra intressenter

Vi följer löpande upp hur våra medlemmar, anslutna boenden, medarbetare och gäster uppfattar STF:s hållbarhetsarbete. Det är viktiga nyckeltal i vår hållbarhetsstyrning.

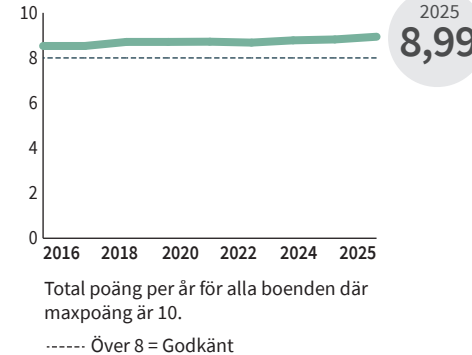


VÅRA VIKTIGASTE INTRESSENTER är våra medlemmar. De är både förutsättningen för vår verksamhet och anledningen till att vi finns till. Andra viktiga intressenter är våra ideellt aktiva medlemmar, våra medarbetare, anslutna boenden, samarbetspartners, myndigheter och branschkollegor. Vi för en regelbunden dialog i olika kanaler med våra intressenter för att lyssna av och förstå vad som är viktigt inom olika områden. Var fjärde år gör STF en större intressentdialog där alla intressenter som listas här får svara på vilka aspekter av STF:s hållbarhetsarbete som är viktigast. Under 2025 genomfördes den senaste stora intressentdialogen. Totalt kom ca 700 svar in. Svaren från den dialogen har sedan mynnat ut i en ny väsentlighetsanalys och fokusområden som efter beslut i STF:s styrelse juni 2025 styr föreningens hållbarhetsarbete 2026–2029. Den fullständiga redovisningen av intressentdialogen och väsentlighetsanalysen finns på STF:s webbplats.

Resultat i medarbetarundersökningen: STF som hållbar organisation



Resultat från gästenkät: STF tar ansvar för miljö och samhälle



Medarbetarna sätter i årets undersökning ett lägre betyg på STF:s ekonomiska hållbarhet. Bland enkätsvaren hänvisas till bristande planering kopplat till inköp, att vissa anläggningar är olönsamma och upplevelsen att vissa renoveringar är ohållbara. Det finns dock fortsatt ett starkt stöd för STF:s miljöarbete. Betyget för STF:s miljö- och samhällsansvar ligger enligt undersökningen fortsatt högt bland medarbetare.

Nya undersökningsverktyg användes för mätningarna 2023 och 2025 vilket gör att siffrorna kan brista något i jämförbarhet med föregående mätningar.

Innehåll GS/VD

STFs ändamål

Hållbarhetsstrategi

Styrning

Våra intressenter

Hållbarhetsmål

Medarbetare

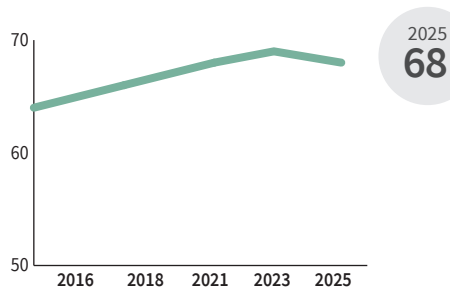
Boenden

Risker och riskhantering

GRI

Vad tycker våra intressenter?

Resultat från medlemsundersökningar: Hållbarhetsindex



STF:s senaste medlemsundersökning från 2025 visar på en något nedåtgående trend där föreningens hållbarhetsarbete fått ett lägre betyg än föregående mätning 2023. Medlemsundersökningen ger ett högre betyg för hur STF har syns och hörts i media kring hållbar turism men lägre för de två andra aspekterna som ingår i indexet. Nästa undersökning är planerad till 2027 och det uppsatta målet är att index ska ha stigit till 71.

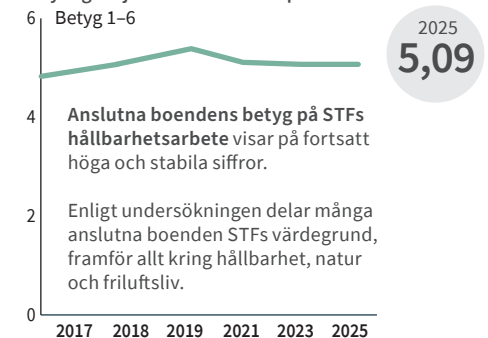
Medlemmarna värderar i undersökningarna STF utifrån:

- Att arbeta för att kunna upptäcka Sverige hållbart
- Att väcka mitt intresse för hållbar turism
- Att synas och höras i media gällande hållbar turism

Resultat från enkät anslutna boenden: Hur viktiga upplever du att hållbarhetsfrågorna är för din verksamhet/ditt resultat?



Resultat från enkät anslutna boenden: Hur skulle du betygsätta STF vad gäller en tydlig miljö- och hållbarhetsprofil?



Hållbarhetsmål

FOKUSOMRÅDE

STF möjliggör hållbart friluftsliv och turism

Hållbarhetsaspekt	Målformulering	Måltal 2025	Resultat 2025
Vi erbjuder upplevelser och boenden som hushållar med jordens resurser	Andel av STF:s boenden som avgett STF:s Hållbarhetslöfte.	100%	98%
	Andel egna boenden som är Green Key-märkta.	100%	100%
Vi inspirerar till mer hållbart friluftsliv och turism	Öka andelen gäster som reser med tåg/buss till våra boenden.	30%	26%
	Antal värvade medlemmar till STF årligen.	34 100	32 613
Vi gör hållbara investeringar och säkerställer en god föreningsekonomi	Lägsta likvid över året (egen kassa).	> 40 mkr	148 mkr
	Andel av större fastighetsinvesteringar som tar upp Green Keys hållbarhetskrav i avtalet.	100%	100%

Värvingen av medlemmar minskade

Under 2025 värvades totalt 32 613 nya medlemmar till Svenska Turistföreningen. Det var lite under målet och medlemsantalet minskade med cirka 10 000 jämfört med 2024. Ett tydligt tecken är att allt fler blir medlemmar på hemsidan, och den är nu oövrträffat den viktigaste kanalen för medlemsvärvning. En annan trend är att STF får allt fler internationella medlemmar, 6% av medlemmarna är nu bosatta utomlands och Tyskland är det vanligaste hemlandet utanför Sverige.



Undersvik och Gysinge blev Green Key-märkt

Efter hårt och målmedvetet arbete av personalen så blev både STF Undersvik Gärdshotell och STF Gysinge Wårdshus och hotell miljömärkt med Green Key. Förutom att klara Green Keys högt uppställda krav på bland annat vattenbesparande kranar och duschar, rutiner för minskad energiåtgång, andel ekologisk mat och minskat matsvinn så arbetar de med att ge personalen fördjupad kunskap inom hållbarhetsområdet och arbetar för att få fler gäster att resa klimatsmart.



Greenbox Kebnekaise

Sommaren 2025 fick Kebnekaise Fjällstation en ny kompis som tar hand om matresterna – en så kallad Greenbox. Den nya maskinen torkar och komprimerar matavfallet från restaurangen så mycket att det går att lagra till vintern när det kan köras ner på snö i stället för helikopter!



Innehåll GS/VD

STFs ändamål

Hållbarhetsstrategi

Styrning

Våra intressenter

Hållbarhetsmål

Medarbetare

Boenden

Risker och riskhantering

GRI

FOKUSOMRÅDE

STF bidrar till ett hållbart samhälle

Hållbarhetsaspekt	Målformulering	Måltal 2025	Resultat 2025
	Antal skolelever som nås av Allemansrättsskolan årligen.	45 000	45 000
Vi står upp för allemansrätten och lär ut allemansvett	Antal personer som nås personligen av allemansrättsinformation via STF:s lokalavdelningar och STF:s introduktion i vandring och friluftsliv "Nybörjartur"	1 800	3 300
Vi bidrar till ett gott samarbete mellan friluftsliv, turism och lokala aktörer	Antal lokala samverkansforum som STF deltar i under året.	10 stycken	Uppnått
	STF ska delta i Naturvårdsverkets nationella dialoggrupp om allemansrätten.	STF deltar	Uppnått
Vi kräver bättre leder och infrastruktur för hållbar turism och friluftsliv	Oförminskat ledanslag i regeringens höstbudget 2025.	Uppnått	Uppnått
	Nattågsbiljetter till fjällen släpps tidigare för bokning än föregående år.	Släpps tidigare än 2024	Uppnått
	Mediaräckvidd för STF:s hållbarhets- och påverkansarbete	20 milj	43 milj



Gör allemansrätt på promenaden

STF samarbetar med Korpen och har tagit fram en allemansrättstipspromenad som finns i öppen Tipspromenader som blivit lite av en succé. Över 1 000 personer har gått tipspromenaden, både vuxna och barn. Glädjande är att 100 procent av barnen vet att allemansrätten kan sammanfattas med "Inte störe – inte förstöra".

Innehåll GS/VD

STF:s ändamål

Hållbarhetsstrategi

Styrning

Våra intressenter

Hållbarhetsmål

Medarbetare

Boenden

Risker och riskhantering

GRI

Pengar till leder

STF:s uppdrag har fått alla partier att föreslå mer pengar till länsstyrelserna för att sköta nationalparker och naturreservat. Regeringen vill satsa 100 miljoner mer på skötsel och vandringsleder - oppositionen ännu mer. Men behoven är mycket större: 1,6 miljarder per år enligt Miljömålsberedningen. STF fortsätter att kämpa för att vindsydd, leder och dass inte ska förfalla.



Äntligen släpps tågbiljetter tidigare

I tio år har STF kämpat för att få tågbolagen och Trafikverket att kunna släppa tågbiljetter tidigare till försäljning. 2025 var året då det hände på riktigt när Snälltåget släppte sina biljetter ett helt år i förväg och SJ släppts sina nattågsbiljetter nio månader före avgång!

FOKUSOMRÅDE

STF utvecklar verksamheten hållbart

Hållbarhetsaspekt	Målformulering	Måltal 2025	Resultat 2025
Vi minskar kontinuerligt vår klimatpåverkan	Minskning av STF:s utsläpp av växthusgaser med 50% till år 2030 jämfört med 2019.	-171 ton CO ₂ e	-41 ton CO ₂ e
	Minskning av STF:s utsläpp av växthusgaser med 50% per gästnatt till år 2030 jämfört med 2019.	-0,44 kg CO ₂ e/gn	+0,50 kg CO ₂ e/gn
Vi styr verksamheten så att vi tillsammans med besökare sliter mindre på känsliga natur- och kulturmiljöer	Andel gäster i mindre belagda områden och perioder.	87%	85,5%
	Ökning av antal egendrivna boenden utanför fjällen.	1 nytt boenden	2 nya boenden
Vi arbetar för en god samverkan med rennäringen	Andel av STF:s egendrivna fjällboenden som utbildar kring samisk kultur och rennäring årligen.	100%	100%
	STF ska vara drivande för att etablera ett samverkansforum mellan friluftsliv, turism och rennäringen.	Forum etablerat	Arbete pågår
Vi är en ansvarsfull och attraktiv arbetsgivare	Nöjd medarbetarindex - eNPS	33%	27,7%
	Frisknärvaron för STF:s anställda.	97%	97,14%



Färre och renare bilar

STF fortsätter att minska klimatutsläppen från våra egna bilar. Under 2025 har antalet bilar minskat rejält och de flesta av de dem som föreningen har kvar är nu utbytta till eldrivna. Klimatutsläppen från STF:s egna bilar minskade med över 20 ton under 2025!



STF tar över två stugor i Färnebofjärdens nationalpark

Inför sommarsäsongen tog STF över uthyrningen för två friluftsstugor i Färnebofjärdens nationalpark – Torrörestugan och Stad-Arvids stuga. Båda har tidigare förvaltats av länsstyrelsen och erbjuder ett enkelt och naturnära boende mitt i det vidsträckta älvlandskapet vid Nedre Dalälven.

Högre klimatutsläpp pga brand

Under 2025 har STF:s klimatutsläpp ökat rejält på grund av bränder och renoveringar. Februari 2025 bolmade röken ut ur byggnaden Laponia vid Saltoluokta fjällstation och snart stod det klart att byggnaden inte skulle gå att rädda. Under 2025 och 2026 återuppförs byggnaden men eftersom det inte går någon bilväg fram måste mycket av byggmaterialet flygas med helikopter vilket ger höga klimatutsläpp. På Abisko turiststation brann pelletspannan upp hösten 2025 och för att snabbt få upp värmen fick en tillfällig dieselvärmare införskaffas som håller gäster och personal varma men tyvärr också ökar utsläppen. Tanken är att Abisko ska få en ny värmepanna som drivs med förnybar HVO100. Glädjande nog minskar samtidigt andra utsläpp från exempelvis STF:s fordon och privata bilar i tjänsten.



Innehåll GS/VD

STFs ändamål

Hållbarhetsstrategi

Styrning

Våra intressenter

Hållbarhetsmål

Medarbetare

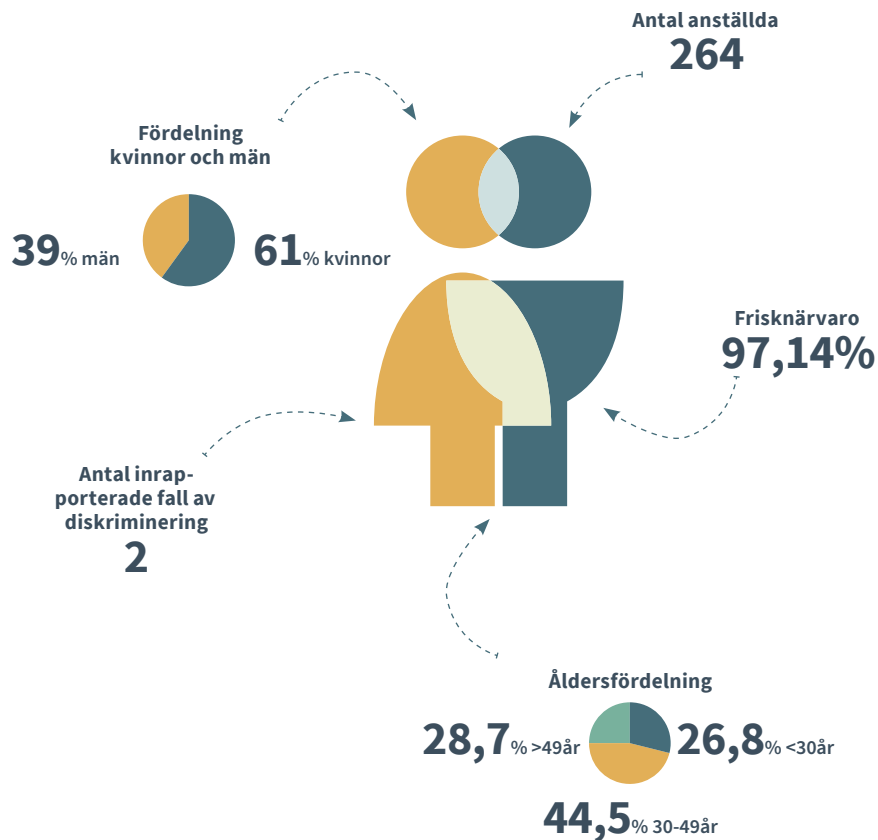
Boenden

Risker och riskhantering

GRI

Medarbetare

2025 i siffror



Kompetensutveckling

SYFTET OCH MÅLET med kompetensutveckling är att utveckla medarbetare mot organisationens mål genom att samtidigt främja medarbetarens personliga utveckling. Vi ska verka för att hela tiden tillgodose vårt behov av kompetens efter våra förutsättningar. Vi arbetar för och främjar arbetsplatsträffar, studiebesök, seminarier och nätverksträffar gärna i samband med våra konferenser. Exempelvis finns ett löpande samarbete med Visita som utbildningspartner som håller utbildningar i arbetsrätt, tid och schemaläggning för att säkerställa kompetens

och utveckling för chefer och ansvariga på våra egendrivna boenden två gånger per år. 2025 startade vi ett ledarskapsprogram för chefer på kansliet och i driftorganisationen för att utveckla och stärka vårt arbetsgivarvarumärke genom ökad kompetens hos våra chefer.

Samtliga tillsvidareanställda har medarbetarsamtal två gånger per år. Under 2025 har vi etablerat ett digitalt on- och offboardingprogram för att ytterligare stärka introduktion och avslut för våra medarbetare.

Innehåll
GS/VD

STFs
ändamål

Hållbarhets-
strategi

Styrning

Våra
intressenter

Hållbarhets-
mål

Medarbetare

Boenden

Risker och
riskhantering

GRI



Kollektivavtal för alla anställda

ALLA ANSTÄLLDA inom STF, förutom generalsekreterare/vd, omfattas av kollektivavtal. Genom kollektivavtalen får alla medarbetare en grundtrygghet med bra anställningsvillkor och rätt till inflytande. Kollektivavtal finns tecknat mellan Almega och Unionen. För de medarbetare som arbetar inom driften av STF:s boenden har kollektivavtal tecknats mellan Visita och HRF respektive Visita och Unionen.

Systematiskt arbetsmiljöarbete

ETT SYSTEMATISKT ARBETSMILJÖARBETE på STF innebär att vi kontinuerligt undersöker och kartlägger risker på arbetsplatsen. Kartläggningen omfattar såväl psykologiska som sociala förhållanden men även fysiska och tekniska arbetsförutsättningar. En del av kartläggningen genomförs i vår medarbetarundersökning. En annan del är skyddsronder som genomförs på arbetsplatserna minst en gång per år.

En undersökning och riskbedömning ska även utföras vid betydande förändringar, omorganisation eller om nya risker upptäcks.

Dokumentationen görs i mål- och handlingsplaner där det ska framgå vilka konkreta åtgärder som är planerade att vidtas för att förbättra

Förebyggande åtgärder i arbetsmiljön

ALLA ANSTÄLLDA omfattas av friskvårdsbidrag oavsett anställningsform. På kansliet finns möjlighet till rådgivning av ergonom.

Vi uppmuntrar blodgivning på arbetstid vid de platser där det är praktiskt möjligt.

HÄLSOUNDERSÖKNINGAR

Alla tillsvidareanställda som har fyllt 30 år erbjuds möjligheten att göra en hälsoundersökning via OneLab som undersöker den fysiska och psykosociala arbetsmiljön. Hälsoundersökningen erbjuds utan kostnad var tredje år. För medarbetare som stadigvarande arbetar natt genomförs en särskild hälsokontroll via vår företagshälsovård Falck.

SKYDDSKOMMITTÉN

STF:s skyddskommitté träffas varje kvartal och består av representanter från arbetsgivaren och skyddsombud i organisationen.

TILLBUD/OLYCKOR

I april inträffade en allvarlig arbetsplatsolycka på Kebnekaise, där två medarbetare omkom. Den tragiska händelsen har lett till att vi genomfört en omfattande översyn av vårt arbetsmiljöarbete.

Under året har ett 20-tal anmälningar inkommit om olycksfall eller tillbud gällande medarbetare. Under året har även två diskrimineringsfall identifierats och hanterats enligt ordinarie rutin.

Innehåll
GS/VD

STFs
ändamål

Hållbarhets-
strategi

Styrning

Våra
intressenter

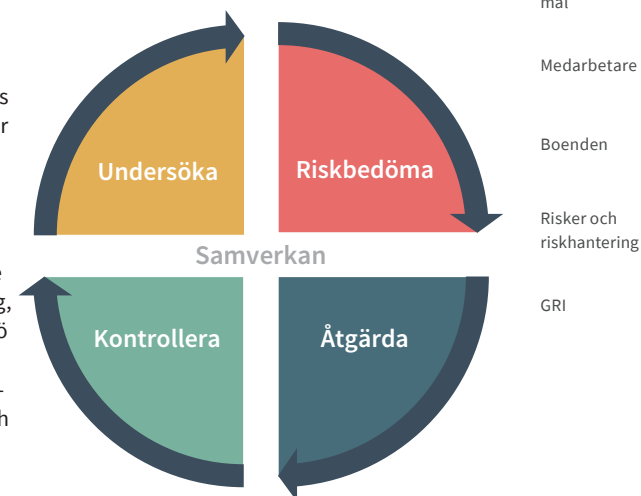
Hållbarhets-
mål

Medarbetare

Boenden

Risker och
riskhantering

GRI



Nya boenden 2025



Kittelfjälls vandrarhem



Áilu Arctic Hotel



Högbondens fyr



Kajkanten Höga Kusten



Ottsjö Wärds hus



Strandgården Fjällnäs



Allsta ekogård



Skutskepparn kuststation



Rörsjöstugorna



Villa Fryksta B&B



Torröstugan



Stad-Arvids stuga



Söderfors Herrgård



Dahlbogården



Ohlandersgården



Stationshuset i Ed



Strandvillan i Lysekil



Villa Gransholm



Arholma Nord



Pensionat Grissehamn



Väderöarnas Wärds hus



Stiftsgården Tallnäs



Lidö Wärds hus



Grinda Hotell & Sea Lodge



Halmstad Gärdshotell



Farmors Lycka Gärdshotel



Fredriksborg Hotell



Tre Små Rum i Trosa



UNDER 2025 OCH FRAM TILL 1 APRIL 2026 har vi 29 nya boenden inom STF-familjen. Och fler är på väg in!

Genom STF hittar du runt 250 boenden över hela Sverige. Några av dem driver STF i egen regi, medan de allra flesta drivs av egenföretagare som valt att samarbeta med STF. Samarbetet bygger på delade värderingar, ett personligt värdskap samt närhet till natur och kulturupplevelser.

När du bokar via STF stöttar du både STF som förening och den enskilda företagaren.

Innehåll GS/VD

STFs ändamål

Hållbarhetsstrategi

Styrning

Våra intressenter

Hållbarhetsmål

Medarbetare

Boenden

Risker och riskhantering

GRI



Risker och riskhantering

All verksamhet innebär ett risktagande. Risk är en händelse som, om den inträffar har en negativ inverkan på verksamheten. Ett strukturerat riskarbete är en viktig del av STFs interna kontroll och en förutsättning för att få en medveten riskhantering vilket i sin tur är en förutsättning för ett långsiktigt värdeskapande. Vilka riskerna är kan förändras över tid och minst en gång per år gör styrelsen därför en översyn och värderar vilka risker som ses som mest strategiska.

Strategiska risker är främst kopplade till verksamhets- och affärsutveckling. Inom STF arbetas det med riskanalyser och riskhantering på många olika plan, styrelsen ansvarar för att identifiera och följa de strategiska riskerna.

Det är STFs styrelse som ansvarar för föreningens strategiska riskhantering. GS/VD ansvarar för att ge styrelsen korrekt input för att kunna utvärdera och fatta korrekta beslut. STFs ledning har ansvaret för den löpande/operativa riskhanteringen inom sina respektive ansvarsområden.

KÄNSLIGHETSANALYS

Påverkan	Förändring	Resultateffekt
Medlemsintäkter	+/- 1%	0,5 mkr
Nettoomsättning	+/- 1%	3,0 mkr
Lönekostnader	+/- 1%	1,8 mkr
Övriga kostnader	+/- 1%	1,3 mkr

Innehåll
GS/VD

STFs
ändamål

Hållbarhets-
strategi

Styrning

Våra
intressenter

Hållbarhets-
mål

Medarbetare

Boenden

Risker och
riskhantering

GRI

Globala risker

Låg sannolikhet/påverkan
 Mellan sannolikhet/påverkan
 Hög sannolikhet/påverkan

Risker	Sannolikhet	Påverkan	Hantering	
Pandemier/sjukdomar För ett par år sedan var globala farsoter/pandemier något vi knappt pratade om. Idag är bilden och erfarenheterna helt andra. Coronapandemin visade att en hel värld kan lamsläs och den fick stora konsekvenser för STFs verksamhet, både den ideella och den kommersiella delen. 2023 kom den Afrikanska svinpesten till Sverige och ett stort naturområde runt Fagersta avlystes helt. En fortsatt spridning av den typen av sjukdomar får allvarliga konsekvenser för samhället och för människors möjlighet att vistas i naturen.			STFs verksamhet bygger på social gemenskap, resande och fysiska möten vilket gör att pandemier får stor inverkan. Påverkansgraden av en pandemi är i hög grad kopplad till tillgång på vaccin och vilka restriktioner som införs. Att följa myndigheters beslut och riktlinjer är viktigt för att minska konsekvenserna både i verksamheten samt i ekonomin. En förmåga att snabbt ställa om verksamheten är också helt nödvändig, liksom en stabil likviditet.	
Klimatförändringar Inom överblickbar tid ger klimatförändringar i ökad utsträckning en rad effekter som påverkar STFs verksamhet. Extrema väderhändelser som värmeböljor, torka, skyfall, stormar förväntas öka. I fjällmiljön handlar det om stigande temperatur, förflyttning av trädgränsen, förändring av vattenflöden och smältande glaciärer etc. Förändringarna kan påverka STF på en rad olika sätt, bl a i förändring av utbud, tillgänglighet och längd på säsonger. Denna utveckling syns redan och ett exempel på detta var när de guidade turerna till Kebnekaises topp via Östra leden ställdes in p g a klimatrelaterade förändringar på berget - enstaka turer hösten 2024 för att under sommaren 2025 ställas in helt.			Då STFs egendrivna boenden till stor del finns i fjällmiljö, där klimatförändringarna märks allt tydligare, är det viktigt att vi bygger robusta byggnader och lösningar för t ex vatten och avlopp som står emot extrem väderpåverkan. Säkerhetsarbetet i samband med guidning och produktutveckling blir allt viktigare. Fokus för etablering av nya egendrivna boenden ligger framför allt utanför fjällmiljön, men aspekten kring framtida snötillgång och vattenhöjning behöver också vägas in i nyetableringsarbetet. Påverkansarbete för fungerande kollektivtrafik runt om i hela landet är en annan viktig del samt information och inspiration till gäster och medlemmar om klimatsmarta val. STFs eget klimatområde är att halvera de egna utsläppen till 2030. Sommaren 2025 gick de guidade turerna till Kebnekaises topp via Västra leden som inte är lika påverkad av de klimatförändringar som noteras på berget. Ett samarbete inleddes med Tarfala forskningsstation i syfte att få bättre förståelse för de förändringar som nu sker.	Innehåll GS/VD STFs ändamål Hållbarhetsstrategi Styrning
Konjunkturen Under många år har ekonomin i Sverige varit stabil med låg inflation, låga räntor samt en relativt stabil BNP tillväxt. Under 2022 försvagades Sveriges ekonomi och för 2023 har stämningsslaget för ekonomin som helhet fortsatt varit mycket svagt. Lågkonjunkturen var ett faktum. Från 2024 växer den svenska ekonomin igen, men i en långsam takt. Den svaga kronan gör att Sverige blivit mer attraktivt att besöka. Under 2025 ökade hushållens konsumtion under alla kvartal och efter sommaren blev hushållens syn på ekonomin mer positiv, men man håller fortfarande hårt i pengarna.			Köpkraften hos hushållen har under ett antal år påverkats negativt av hög inflation och räntehöjningar och många hushåll kämpar med ett minskat köputrymme. För att hantera detta är det allt viktigare att STF erbjuder valmöjligheter, dvs allt från kompletta paket med guider till enkla bäddar. Arbetet med prissättning blir allt viktigare för att ligga rätt i relation till marknaden och att aktivt arbeta med en god kostnadskontroll blir en fortsatt viktig parameter.	Våra intressenter Hållbarhetsmål Medarbetare
Cyber- och informations-säkerhet Den kraftiga uppgången av cyberkriminalitet ställer allt högre krav på informations- och cybersäkerhet. Digitaliseringen gör att stora datamängder hanteras i princip i varje process. Nätfiske/lösenordsfiske, utpressning och krypteringsstjänster samt exponeringen i osäkra slutpunkter (mobila enheter) gör att risken för dataintrång ökat avsevärt.			För en stor ideell organisation med 200 000 medlemmar skulle ett större intrång kunna leda till såväl stora praktiska utmaningar som badwill gentemot medlemmarna. För att säkra IT-miljön/skyddet (information, maskin- och programvara) arbetar STF bl a aktivt med behörighetsstyrning både i maskin och program, efterlevnad av GDPR samt samarbete med etablerade externa partners när det gäller bl a datalagring/dataskydd. Vi utbildar även medarbetare inom området.	Boenden
Säkerhetsläget i närområdet och övriga världen Kriget i Ukraina och ett allt mer oroande globalt geopolitiskt läge påverkar hela vårt närområde på en mängd olika sätt - människors oro, det säkerhetspolitiska läget, råvarutillgång etc. Händelseutvecklingen är dessutom svår att förutse. I Sverige står frågor om samhällsberedskap högt på agendan.			När det gäller den här typen av risker är löpande omvärldsbevakning A och O tillsammans med en förmåga att vid behov snabbt anpassa verksamheten. Viktigt är också att följa trender och rapporter rörande människors resebeteende eftersom det säkerhetspolitiska läget kan ha stor påverkan på hur människor väljer att resa.	Risker och riskhantering GRI

Branch- och marknadsrelaterade risker

■ Låg sannolikhet/påverkan
 ■ Mellan sannolikhet/påverkan
 ■ Hög sannolikhet/påverkan

Risker	Sannolikhet	Påverkan	Hantering	
Konkurrens och digitalisering på en snabbväxande marknad Marknaden för boenden och upplevelser är i grunden en mycket konkurrensutsatt och prispressad näring. Därtill bidrar den snabba digitaliseringen till ett allt mer komplext bokningslandskap där globala sökmotorer, reseplattformar och online travel agencies utmanar mindre aktörer med sin snabba utveckling av digitala tjänster och stora muskler för marknadsföring. AI-drivna tjänster som ChatGPT, Google Gemini och reseinriktade AI-assistenterna håller också på att kraftigt förändra spelplanen för sök, planering och bokning av resetjänster. Detta bidrar i sin tur till ökade förväntningar på mer personliga och flexibla reseupplevelser hos framtidens gäster. Förändrade resmönster efter pandemin, där allt fler svenska resenärer väljer att resa utomlands istället för att semestra i Sverige, bidrar också till minskat gästunderlag och en ökad konkurrens mellan de aktörer som likt STF fokuserar på den svenska marknaden. Vi ser parallellt med detta allt fler utländska besökare i Sverige.			Konkurrensen påverkar STF:s möjligheter att växa och nå nya målgrupper, men även potential att prisjustera för att kompensera för bl.a. ökade kostnader. STF behöver kontinuerligt utveckla och målgruppsanpassa sitt erbjudande, säkerställa att vi kan erbjuda boenden i hela landet, jobba med löpande marknadsföring av våra boenden och aktiviteter samt stärka STF som bokningskanal. Vi behöver också fokusera på fortsatt digitalisering och utveckling av webb och våra bokningsrelaterade tjänster, och anpassa oss efter nya förutsättningar i AI-landskapet för sök och bokning av reserelaterade tjänster. Därtill behöver vi bredda distributionen via samarbetspartners, researrangörer och återförsäljare för ökad räckvidd både i Sverige och på internationell marknad. Att bredda STF:s intäktskällor blir allt mer avgörande för att minska beroendet från fjällintäkter och de relativt korta sommar/vintersäsongerna.	Innehåll GS/VD STF:s ändamål
Naturresurser och obalanserad turism Intresset för naturen är stort och antalet besökare i naturen ökar. Utvecklingen är i grunden positiv men på vissa platser är det för många besökare samtidigt och det rapporteras om såväl slitage som störning. En obalanserad turism kan leda till negativa konsekvenser för såväl natur, som djur och lokalbefolkning. Hur STF hanterar situationer med obalanserad turism, särskilt i områden där vi själva har verksamhet, påverkar sannolikt människors syn på oss och vår trovärdighet i frågor som rör hållbar turism. Under 2024 har frågan om turistskatt/turistavgifter fått grogrund och flera kommuner i Sverige ser detta som en möjlighet för att finansiera allt från slitage som uppkommer i turisternas fotspår till olika typer av infrastruktur.			Som en stor aktör inom såväl besöksnäring som friluftsliv har STF ett ansvar att verksamheten inte medför skada på naturen eller skapar störning. STF arbetar aktivt med att lyfta fram mindre välbesökta områden i syfte att sprida ut turister och friluftsutövare över hela landet. Vi arbetar även med att informera om konsekvenserna av obalanserad turism och använder bl. a. prisdifferentiering och besökskalender för att styra besökarna. Vi arbetar aktivt för att ansluta fler boenden på platser där vi idag inte har någon närvaro och vi ser över våra Signaturleder i syfte att sprida ut vandrare till mindre kända leder. En aktiv dialog med andra intressenter såväl nationellt, regionalt och lokalt är också en viktig del i att motverka negativa effekter.	Hållbarhetsstrategi Styrning Våra intressenter
Ökade myndighetskrav Myndighetskraven har under de senaste åren ökat och det sker dessutom en successiv anpassning till EU-regler som sällan tar hänsyn till en verksamhet i land utan farbar väg. Det faktum att STF är relativt ensam om den typ av verksamhet som vi bedriver i fjällvärlden gör att det är svårare att få stöttning av andra aktörer. Myndighetskraven handlar inte enbart om driften av boenden utan rör sig även om andra områden som t.ex. GDPR, tillgänglighetsanpassning av webb, nya regler för spridandet av politiska budskap etc.			För att hantera de ökade myndighetskraven, framför allt i fjällområdet, har vi utvecklat vår investeringsprocess så att vi tidigt förankrar gällande krav. Vi har även utvecklat våra interna verksamhetsprocesser för att säkra myndighetskraven samtidigt som vi bedriver påverkan för att försöka förändra de myndighetskrav som har negativ påverkan på våra möjligheter att bedriva verksamhet. Att arbeta tillsammans med andra aktörer som t.ex. Visita samt att omvärldsbevaka vad som händer hos myndigheter/stat samt att arbeta i nära dialog med de lokala myndigheterna är också viktiga faktorer för att säkra arbetet.	Hållbarhetsmål Medarbetare Boenden
Behovet av en fungerande infrastruktur Hela besöksnäringen är i behov av en fungerande infrastruktur för att stärka sin attraktions- och konkurrenskraft. För att kunna utveckla hållbar turism och friluftsliv är tillgången till kollektiva färdmedel och laddinfrastruktur för elbilar fundamental. STF är även till stor del beroende av att det finns en fungerande ledstruktur i hela landet. En annan aspekt är tillgång till bredband för att t.ex. kunna ta emot betalningar, bokningar etc. Utbyggnaden av infrastrukturen är till stor del beroende av vilka politiska beslut som fattas och långsiktigheten i dessa. Från 2025/26 drar många stora banarbeten igång, bland annat på Malmbanan vilket, tillsammans med de utmaningar som tågtrafiken redan har idag, kan få stor påverkan på möjligheterna att ta sig till STF:s fjällanläggningar i Norrbotten. Satsningarna är välkomna men kommer sannolikt att innebära mycket avstängningar och det finns en risk att person- och godstrafik ställs emot varandra.			STF arbetar aktivt i sitt påverkansarbete med att stärka kollektivtrafiken. Det gäller såväl fjärr-, region som närtrafik. Kollektivtrafiken är i särklass det mest klimatsmarta alternativet för den som vill upptäcka Sverige, men är också en viktig tillgänglighetsfråga. I påverkansarbetet står även en fungerande och utvecklad ledstruktur i fokus. Sedan några år tillbaka har STF ett etablerat arbete med signaturleder runt om i landet.	Risker och riskhantering GRI

Verksamhetsrisker

Låg sannolikhet/påverkan
 Mellan sannolikhet/påverkan
 Hög sannolikhet/påverkan

Risker	Sannolikhet	Påverkan	Hantering	
Brand ute i driften			STF har ett etablerat brandskyddsarbete där vi systematiskt arbetar med att minska brandrisken. Arbetet måste hållas aktuellt och uppdaterat och vi arbetar kontinuerligt med att minska riskerna för brand. Brandövningar sker minst en gång per år och det systematiska brandskyddsarbetet går igenom vid varje säsongsintroduktion. Under 2024 arbetades en uppdaterad brandskyddspolicy med tillhörande delegationsordning fram och därefter inleddes ett arbete med att se över strukturen i det systematiska brandskyddsarbetet samt tillhörande rutiner. Under 2025 har dessutom ett särskilt arbete gjorts för att kontrollera skicket på de bastur som finns runtomkring i verksamheten och rutinerna förknippade med dessa.	
Varumärket/ideell förening			För att hantera riskerna har STF arbetat med att ha en väl utvecklad internkontroll, med tydliga policys, beslutsregler, hållbarhetsrapportering samt ekonomiska rutiner, underhåll av fastigheter, reningsverk, mm. I samband med introduktion av nya medarbetare och ideella påtalas även vikten att vi är en ideell förening och representerar medlemmarna och dess pengar och förtroende. Uppförandekod för medarbetare, ideellt aktiva samt förtroendevalda är ett viktigt verktyg i arbetet med att upprätthålla förtroende för STF som organisation.	Innehåll GS/VD STFs ändamål
Kompetensförsörjning och utbildningskrav			STF är en attraktiv arbetsgivare och ska fortsätta vara det. Vi får många spontanansökningar från människor som vill arbeta hos oss, som sympatiserar med våra värderingar och vad STF står för. I syfte att stärka vårt arbetsgivarvarumärke och få fler sökande har vi har sett över vår rekryteringsprocess. Nästa steg är att implementera en hållbar rekryteringspolicy för ökad mångfald samt att säkra kompetensförsörjning i framtiden. En del i kompetensförsörjningen handlar också om att se över behoven av kompetensväxling i takt med att verksamheten utvecklas. När det gäller utbildningskrav kopplat till t ex guidning är omvärldsbevakning och samverkan med andra aktörer av yttersta vikt.	Hållbarhetsstrategi Styrning Våra intressenter
Värvning			Sedan flera år tillbaka görs flera insatser för att återkoppla till medlemmarna och berätta vad de är med och bidrar till. Under hösten 2024 påbörjades arbetet med en medlemsstrategi där innehållet i medlemskapet, förmåner, rabatter etc. ses över. Ett nytt CRM-system har utvecklats och implementeras, vilket ger möjlighet att förstärka flöden för att stötta såväl värvning som förnyelse. En översyn av medlemsförmånerna är påbörjad och en rad olika insatser görs för att hitta nya sätt att värva medlemmar.	Hållbarhetsmål Medarbetare
STFs ekonomi			STF har påbörjat ett arbete med att utveckla fler intäktskällor som är mindre säsongsberoende. De senaste åren har boenden etablerats som har möjlighet att ta emot grupper och andra evenemang under större del av året. Dessutom har arbetet med att söka extern finansiering för delar av föreningens utvecklingsåtgärder utökats. För att tydligare kunna följa fastighetsbeståndets behov av kontinuerligt underhåll och ha en långsiktig plan för finansieringen av detta har STF etablerat ett arbete med långsiktiga underhålls- och investeringsplaner för fastigheterna. Under 2025 hade STF styrelse ett extra fokus på den ekonomiska utvecklingen - genom såväl historisk tillbakablick som arbete med potentiella framtida scenarion. Arbetet utmynnade bl a i ett beslut om sju nödvändiga kliv för att skapa tillväxt och en stabil ekonomisk utveckling för STF. En viktig förutsättning för att kunna ta dessa kliv är de två nya system - CRM och ekonomi - som implementerades under 2025. De sju kliven ligger till grund för de närmaste årens budget- och verksamhetsplanering.	Boenden Risker och riskhantering GRI
Markupplätelser			När det gäller markanvändning och markupplätelser är det viktigt med proaktiva relationer och en sammanhållen syn på relationer och avtal. STF behöver ha löpande dialog med såväl markägare som markanvändare om avtal för våra anläggningar och hur vi kan samverka med samebyar och andra aktörer där vi verkar. Omvärldsbevakning är ett viktigt verktyg för att kunna vara proaktiva.	



Organisationer där STF är representerade

STF är representerade i en mängd styrelser och kommittéer, exempelvis:

- Biosfärområde Vindelälven-Juhttátahkka
- Fjälledarrådet
- Fjällsäkerhetsrådet
- Fjällsäkerhetskommitté Kiruna
- Fjällsäkerhetskommitté Jokkmokk
- Fjällsäkerhetskommitté Gällivare
- Grövelsjöfjällens Turistförening
- Håll Sverige Rent
- Ideell Arena
- Kesudalens samfällighetsförening
- Kiruna-Lapland ekonomisk förening
- Kollektivtrafikiråd
- Ljungdalsfjällens Turistförening
- Natågsgruppen för besöksnäringen i Lapland och Jämtland
- Nationella dialoggruppen för arbetet med allemansrätten
- Nationella ramverket för vandringsleders utvecklingsgrupp
- Naturturismföretagens styrelse
- Naturturismföretagens valberedning
- Naturturismföretagens yrkesnämnd
- Naturturismutbildningens styrelse, Torsta gymnasium
- Revenue Managementutbildningens styrelse, Frans Schartau
- SLU referensgrupp Miljöanalysprogram Fjäll/Arktis
- Studieförbundet
- Swedish Lapland VisitorsBoard
- Svenskt Friluftslivs styrelse
- Svenskt Friluftslivs valberedning
- Vattenråd
- Viltförvaltningsdelegationer
- Visit Swedens nätverk
- WWFs Förtroenderåd
- Åre fjällsäkerhetsförening

Innehåll
GS/VD

STFs
ändamål

Hållbarhets-
strategi

Styrning

Våra
intressenter

Hållbarhets-
mål

Medarbetare

Boenden

Risker och
riskhantering

GRI

GRI-nyckeltal

Energi

GRI 302 energi - elektricitet

	2019	2020	2021	2022	2023	2024	2025	FÖRÄNDRING 2024-2025	KOMMENTAR
MWh	5 555	4 830	4 932	4 810	4 925	5 409	6087	13%	Elanvändningen inom STF ökade med 13% under 2025. Ökningen kan förklaras med att 2025 var första året som Gysinge Wårdshus drevs helår, att Abisko turiststations elanvändning ökade på grund av tidigare felmätning som upptäcktes hösten 2024 och att en ny restaurang togs i bruk under 2025. Dessutom skedde omfattande renoveringar på flera boenden. Troligtvis spelar även temperaturen in då även boenden utan renoveringar 2025 visar på något högre energianvändning än 2024. Samtidigt ökar antalet gästnätter inom STF och det innebär att räknat per gästnatt så är ökningen i energianvändning mycket marginell, endast +2%.
kWh/gästnatt	17,59	30,16	27,23	23,6	25,2	29,1	29,7	2%	

Innehåll
GS/VD

STFs
ändamål

Utsläpp

GRI 305 utsläpp - CO₂ utsläpp, i ton

	2019	2020	2021	2022	2023	2024	2025	FÖRÄNDRING 2024-2025	KOMMENTAR
Förmånsbilar (Scope 1)	38	27	24	24	20	12	11,7	-3%	STFs klimatutsläpp ökade under 2025 men den underliggande trenden är fortfarande positiv.
Elektricitet (Scope 2)	58	51	52	51	36	39	45	15%	Utsläppen från el- och fjärrvärmeanvändning gick upp marginellt under året vilket kan förklaras med att det var första helåret som STF drivit Gysinge Wårdshus samt årstemperaturen.
Tjänsteresor med flyg (Scope 3)	24	5	2,6	11	10	10	16	60%	Samtidigt kan vi se att STF:s bilar minskar både till antal och till utsläpp succesivt då allt fler byts ut till eldrivna.
Tjänsteresor med tåg (Scope 3)	0,003	0,002	0,001	0,0023	0,0027	0,2004	0,5376	168%	Statistiken är också präglad av att Laponiahuset i Saltoluokta brann ner förra vintern och har under 2025 återupbyggts med många helikoptertransporter som följd. Likaså har renoveringen av Blåhammaren och olyckan vid Kebnekaise fjällstation orsakat extra flygande.
Milersättning (Scope 3)				38	31	32	33	3%	
Helikoptertransporter (Scope 3)	83	55	65	46	94	59	108	83%	På grund av en brand i pannrummet i Abisko turiststation fick en tillfällig oljepanna rycka in vilket syns tydligt i utsläppssiffrorna.
Scope 1 kg CO ₂ /gästnatt	0,033	0,043	0,032	0,027	0,021	0,015	0,013	-14%	Topplastoljepannan i Storulvån användes knappt alls under 2025 och Grövelsjön fick förnybart HVO-bränsle till sin panna. Det gör att den långsiktiga trenden fortfarande går åt rätt håll mot vårt 2030-mål.
Scope 2 kg CO ₂ /gästnatt	0,05	0,083	0,069	0,058	0,048	0,049	0,049	1%	
Scope 3 kg CO ₂ /gästnatt	0,09	0,10	0,09	0,11	0,18	0,13	0,17	37%	

Hållbarhets-
strategi

Styrning

Våra
intressenter

Hållbarhets-
mål

Medarbetare

Boenden

Risker och
riskhantering

GRI

GRI-index

REDOGÖRELSE FÖR TILLÄMPNING: STF har redovisat informationen som hänvisas till i detta GRI index för perioden 1 januari – 31 december 2025 med referens till GRI Standards.

GRI 1-VERSION: GRI 1: Foundation 2021

GRI STANDARD	UPPLYSNING	HÄNVISNING/KOMMENTAR	
GRI 2: Generella upplysningar	2-1 Upplysningar om organisationen	Förvaltningsberättelsen	
	2-2 Enheter som inkluderas i organisationens hållbarhetsredovisning	Förvaltningsberättelsen	
	2-3 Redovisningsperiod, redovisningsfrekvens, kontaktuppgifter	STF hållbarhetsredovisar årligen, denna rapport avser 1 januari – 31 december 2025. Kontaktpersoner Daniel Skog, hållbarhetsansvarig, daniel.skog@stfturist.se, Sara Wangler, hållbarhetskoordinator, sara.wangler@stfturist.se	Innehåll GS/VD
	2-4 Förändringar av information	Inga förändringar från föregående rapport	STFs ändamål
	2-6 Aktiviteter, värdekedja och andra affärsrelationer	Årsredovisningen	
	2-7 Anställda	12–13	
	2-8 Medarbetare som inte är anställda	Årsredovisningen	Hållbarhetsstrategi
	2-9 Bolagsstyrningens struktur och sammansättning	Årsredovisningen	
	2-15 Intressekonflikter	Styrelsens externa engagemang rapporteras in för att undvika jävs-situationer, styrelseprotokoll publiceras för alla inom organisationen.	Styrning
	2-16 Kommunikation av kritiska ärenden	Styrelsens kontaktuppgifter publiceras offentligt, facklig representant finns i styrelsen. Ett visselblåsarsystem finns sedan 2023.	Våra intressenter
	2-22 Uttalande om strategi för hållbar utveckling	1	
	2-23 Policyåtaganden	7	Hållbarhetsmål
	2-24 Integrering av policyåtaganden	7	
	2-28 Medlemskap i organisationer	18	
	2-29 Tillvägagångssätt för intressentengagemang	8	Medarbetare
2-30 Kollektivavtal	12-13		
GRI 3: Väsentliga frågor	3-1 Process för att fastställa väsentliga frågor	7–8	Boenden
	3-2 Lista över väsentliga frågor	5	
	3-3 Styrning av väsentliga frågor	7–8	Risker och riskhantering
GRI 201: Finansiell prestanda	201-1 Skapat och distribuerat ekonomiskt värde	Årsredovisningen	
	201-2 Finansiell påverkan och andra risker eller möjligheter kopplade till klimatförändringar	14-17	GRI
	201-4 Mottaget finansiellt statligt stöd	Noter i Årsredovisningen	
GRI 203: Indirekt ekonomisk påverkan	203-1 Investeringar i infrastruktur och stöd till samhällstjänster	Årsredovisningen	
	203-2 Betydande indirekt ekonomisk påverkan	Årsredovisningen	
GRI 205: Antikorrupktion	205-3 Bekräftade korrupsionsincidenter och vidtagna åtgärder	Vi har inte fått några indikationer på mutor eller korrupktion under året. Inga överträdelse rapporterades 2025.	

GRI-index, fortsättning

GRI STANDARD	UPPLYSNING	HÄNVISNING/KOMMENTAR
GRI 302: Energi	302-1 Energianvändning inom organisationen	19
	302-2 Energianvändning utanför organisationen	19
	302-3 Energiintensitet	19
	302-4 Energibesparingar	19
GRI 305: Utsläpp	305-1 Direkta växthusgasutsläpp (Scope 1)	19
	305-2 Indirekta växthusgasutsläpp energi (Scope 2)	19
	305-3 Indirekta växthusgasutsläpp övrigt (Scope 3)	19
	305-4 Intensitet av växthusgasutsläpp	19
	305-5 Minskning av växthusgasutsläpp	19
GRI 401: Sysselsättning	401-2 Förmåner som ges till heltidsanställda som inte ges till visstidsanställda eller deltidsanställda	12-13
GRI 403: Arbetsrelaterad hälsa och säkerhet	403-1 Ledningssystem för hälsa och säkerhet	12-13
	403-2 Faroidentifiering, riskbedömning och utredning av incidenter	12-13
	403-9 Arbetsrelaterade skador	11-12
	403-10 Arbetsrelaterad ohälsa	12-13
GRI 404: Utbildning	404-2 Initiativ för att förbättra de anställdas kompetens samt omställningsprogram	12-13
	404-3 Andel anställda som regelbunden får utvärdering av prestanda och karriärutveckling	12-13
GRI 405: Mångfald och jämställdhet	405-1 Mångfald i ledningen och bland anställda	Noter i Årsredovisningen
GRI 406: Icke-diskriminering	406-1 Fall av diskriminering och vidtagna åtgärder	12-13



STFs hållbarhetsarbetsgrupp

Från vänster: Daniel Skog hållbarhetsansvarig, Sara Wangler hållbarhetskoordinator, Sara Berggren klimatprojektledare

FOTO: Anette Andersson, Sofie Lantto, Sofia Kallner, Jonathan Björk, STFs bildarkiv.



Snöbrist på leden till Kebnekaise fjällstation

Vintern 2024/2025 var snöfattig och inför säsongsöppningen av Kebnekaise fjällstation fick ett trettiotal personer handgripligen skotta ihop tillräckligt med snö för att få en farbar skoterled hela vägen. Transportleden mellan Nikkaluokta och fjällstationen är avgörande för att få fram all mat inför sommarsäsongen. Den ihopskottade leden höll, men i slutet av vintersäsongen fick skoterleden stängas på grund av snöbrist.



SVENSKA
TURISTFÖRENINGEN